

Stan pszczelarstwa w Polsce w 2023 roku

Opracowanie przygotowane w ramach zadania 11.3:
„Przygotowanie raportu dotyczącego stanu pszczelarstwa w Polsce oraz analiza jakości (autentyczności/zanieczyszczeń i/lub zafalszowań) miodu importowanego z Ukrainy”
Finansowanego z dotacji celowej Ministerstwa Rolnictwa i Rozwoju Wsi



Autor:

dr Piotr Semkiw
Instytut Ogrodnictwa - PIB
Zakład Pszczelnictwa w Puławach
e-mail: piotr.semkiw@inhort.pl

Puławy 2023

Raport charakteryzuje krajowe pszczelarstwo w zakresie liczby rodzin pszczelich, napszczelenia (liczby pni/km²), liczby pszczelarzy oraz struktury pasiek. Obejmuje także analizę cen miodu w zależności od kierunków dystrybucji, ocenę kosztów prowadzenia pasiek w odniesieniu do skali produkcji oraz poziom handlu zagranicznego na rynku miodu. Dotyczy również wskaźników produkcji miodu (jednostkowej w pasiekach i całkowitej w kraju) oraz rozkładu jego sprzedaży, analizy struktury wiekowej producentów oraz strat rodzin pszczelich po zimowaniu 2022/2023 i w trakcie sezonu pszczelarskiego w 2023 roku.

Opracowanie wykonano w oparciu o dane pochodzące z:

- rejestrów gospodarstw pasiecznych gromadzonych przez Powiatowe Inspektoraty Weterynarii – stan na 31 października 2023 r.,
- załączników nr 11 złożonych przez 108 organizacji pszczelarskich w działaniu I.6.3. „Interwencja w sektorze pszczelarskim - wspieranie walki z warrozą produktami leczniczymi” realizowanym przez Agencję Restrukturyzacji i Modernizacji Rolnictwa (ARiMR) w roku pszczelarskim 2024 (nabór wniosków od 20 listopada 2023 do 18 stycznia 2024 roku),
- załączników nr 12 złożonych przez 1467 pszczelarzy indywidualnych w działaniu I.6.2. „Interwencja w sektorze pszczelarskim – inwestycje, wspieranie modernizacji gospodarstw pasiecznych”) realizowanym przez ARiMR w roku pszczelarskim 2024 (nabór wniosków od 20 listopada 2023 do 18 stycznia 2024 roku),
- Ministerstwa Rolnictwa i Rozwoju Wsi,
- Agencji Restrukturyzacji i Modernizacji Rolnictwa,
- własnych analiz rynku.

1. Liczba rodzin pszczelich

Na podstawie danych z Inspekcji Weterynaryjnej, w kraju jest 2,35 mln rodzin pszczelich (tab.1)¹. W ciągu roku ich liczba wzrosła o 7,95% (171,3 tys.). Najwięcej pni pszczelich zgłoszonych jest w województwie lubelskim (296 tys.), a najmniej w województwie opolskim (71 tys.). W porównaniu do stanu sprzed roku, największy przyrost rodzin pszczelich odnotowano w rejestrach z województwa łódzkiego (16%). Również istotnie wzrosła liczba pni w bazie weterynaryjnej prowadzonej w województwie zachodniopomorskim (14%) i świętokrzyskim (12,3%). Najmniejszy przyrost (ok. 5%) wystąpił w województwie kujawsko – pomorskim i lubuskim.

W pasiekach małych (do 20 pni) utrzymywanych jest ok. 650 tys. rodzin pszczelich, średnie gospodarstwa (od 21 do 50 pni) posiadają ok. 830 tys. rodzin, a te większe (od 51 do 80 pni) 525 tys. rodzin. Z kolei ok. 340 tys. rodzin pszczelich znajduje się w pasiekach zaliczanych do działów specjalnych produkcji rolnej (pow. 80 pni).

Ze względu na strukturę pasiek, największy wzrost w ujęciu rocznym odnotowano w pasiekach powyżej 300 pni pszczelich (24%) i w gospodarstwach obejmujących od 151 do 300 pni pszczelich (17%).

¹ Rzeczywista liczba pni może różnić się od wykazanej wartości z powodu braku danych w przypadku 2810 zgłoszonych podmiotów.

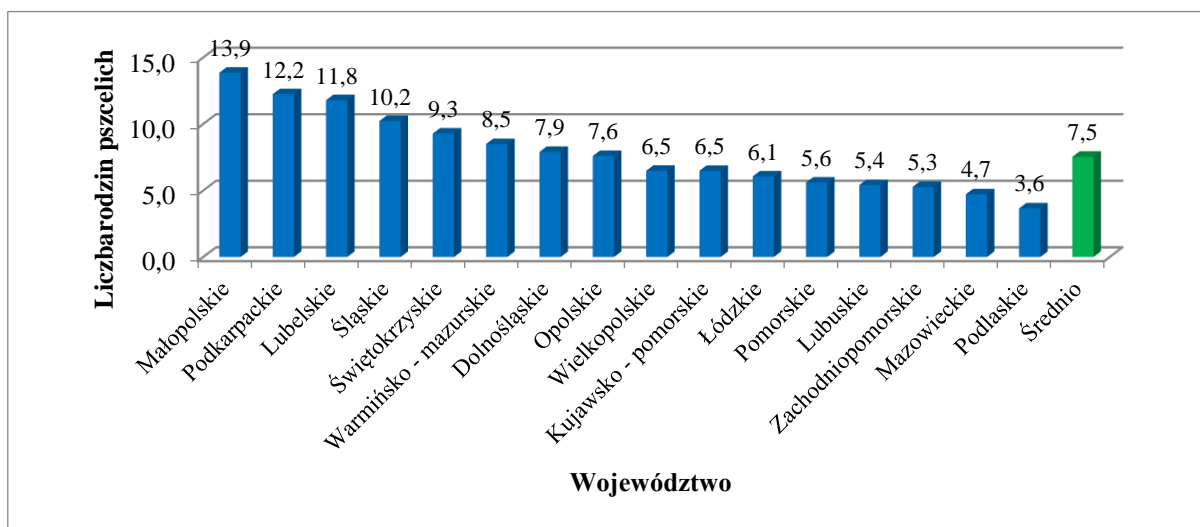
Gospodarstwa zrzeszone w organizacjach pszczelarskich posiadają ok. 1,58 mln pni pszczelich (67,8% ogółu). W stosunku do roku ubiegłego liczba rodzin pszczelich wśród tych podmiotów istotnie się nie zmieniła.

Tabela 1. Liczba rodzin pszczelich w odniesieniu do struktury gospodarstw pasiecznych

Województwo	Struktura gospodarstw pasiecznych (liczba rodzin pszczelich)								Łączna liczba rodzin pszczelich
	do 5	od 6 do 10	od 11 do 20	o 21 do 50	od 51 do 80	od 81 do 150	od 151 do 300	pow.300	
Lubelskie	3281	16225	42656	109039	83825	18826	11407	10815	296074
Podkarpackie	4725	19963	44784	79061	47469	11816	7857	2568	218243
Małopolskie	7852	24143	41320	72628	38624	11293	7495	6960	210315
Warmińsko - mazurskie	1301	6447	17506	58533	58691	25914	18278	18474	205144
Wielkopolskie	4689	14527	30469	67832	44301	14298	10885	6015	193016
Mazowieckie	4706	16217	31678	60002	31914	10677	7010	5114	167318
Dolnośląskie	3937	14428	30304	61917	30436	10656	4124	1665	157467
Zachodniopomorskie	1853	6907	16693	46145	34230	9046	7672	5390	127936
Śląskie	10655	22247	30924	37647	15891	4548	1983	2074	125969
Łódzkie	3596	12101	25872	45407	21506	4923	3226	1336	117967
Kujawsko - pomorskie	2827	8039	17430	41406	24225	7096	4079	3660	108762
Świętokrzyskie	2051	9056	19482	38466	24832	7427	3532	3770	108616
Pomorskie	2231	6847	15165	36355	19383	7130	6341	5384	98836
Podlaskie	1352	5218	12929	28588	16439	5224	2966	905	73621
Lubuskie	1503	4867	10169	25309	18877	5326	3673	3837	73561
Opolskie	2513	7090	13367	24170	15078	4079	2922	2235	71454
Suma	59072	194322	400748	832505	525721	158279	103450	80202	2354299

2. Napszczenie – liczba rodzin pszczelich przypadających na 1 km²

Średnia liczba rodzin pszczelich na obszarze 1 km² wynosi 7,5 (ryc.1). W zależności od regionu zauważalna jest istotna dysproporcja, gdyż wartość napszczenia w województwie podlaskim wynosi 3,6 rodz./km², a w województwie małopolskim prawie 14 rodz./km². Obszar Polski południowo – wschodniej jest lepiej napszczony w porównaniu do pozostałych regionów kraju. W ciągu roku liczba rodzin przypadających na 1 km² wzrosła o 0,5.

Ryc. 1. Liczba rodzin pszczelich przypadających na 1 km².

3. Liczba pszczelarzy i struktura pasiek

Według rejestrów weterynaryjnych pszczelarstwem zajmuje się 97 tys. osób (tab.2). W ujęciu rocznym przybyło 6,5% nowych pszczelarzy (ok. 5,9 tys.). Najwięcej gdyż ponad 10 tys. producentów znajduje się w województwie małopolskim, a niewiele mniejszą liczbą osób posiadających pnie pszczele charakteryzuje się region lubelski (9,8 tys.) i Podkarpacie (9,5 tys.). Powyżej 9 tys. pszczelarzy jest także w województwie śląskim. Na tle kraju najmniej pszczelarzy jest w woj. lubuskim (2,7 tys.).

Prawie 63 tys. osób prowadzi pasieki małe, nieprzekraczające 20 rodzin pszczelich. Gospodarstwa o średniej skali przedsięwzięcia (od 21 do 50 pni) posiada ok. 24 tys. pszczelarzy. Nieco większą produkcją pszczelarską (od 51 do 80 uli) zajmuje się 7,6 tys. osób. Pszczelarzy których pasieki zaliczane są do działów specjalnych produkcji rolnej (powyżej 80 uli) jest 2,1 tys.

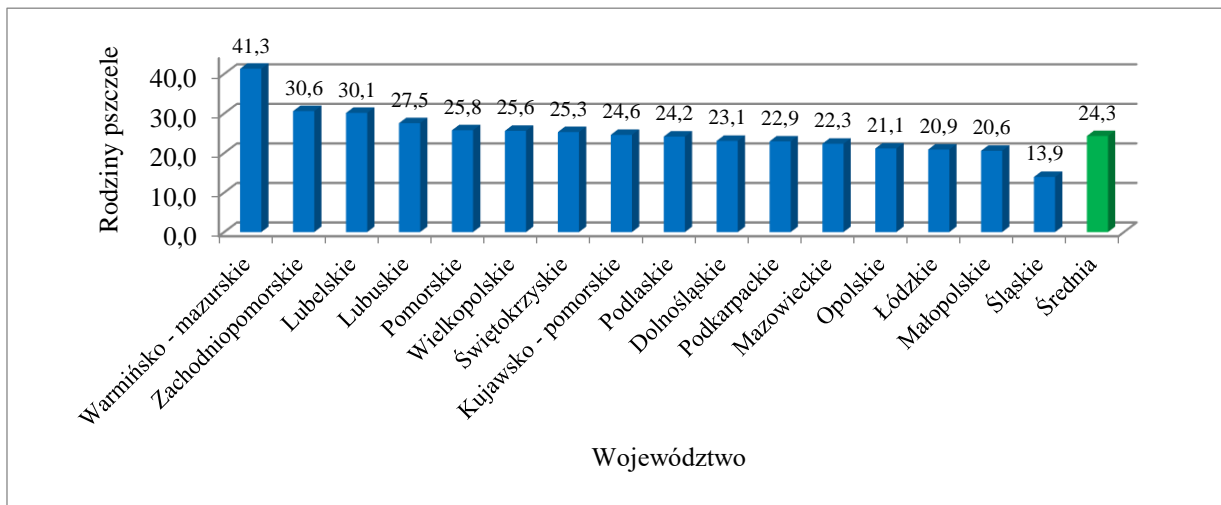
51,6 tys. pszczelarzy należy do organizacji pszczelarskich (53% łącznej liczby pszczelarzy wykazanej w tabeli 2).

Tabela 2. Liczba pszczelarzy w odniesieniu do struktury gospodarstw pasiecznych

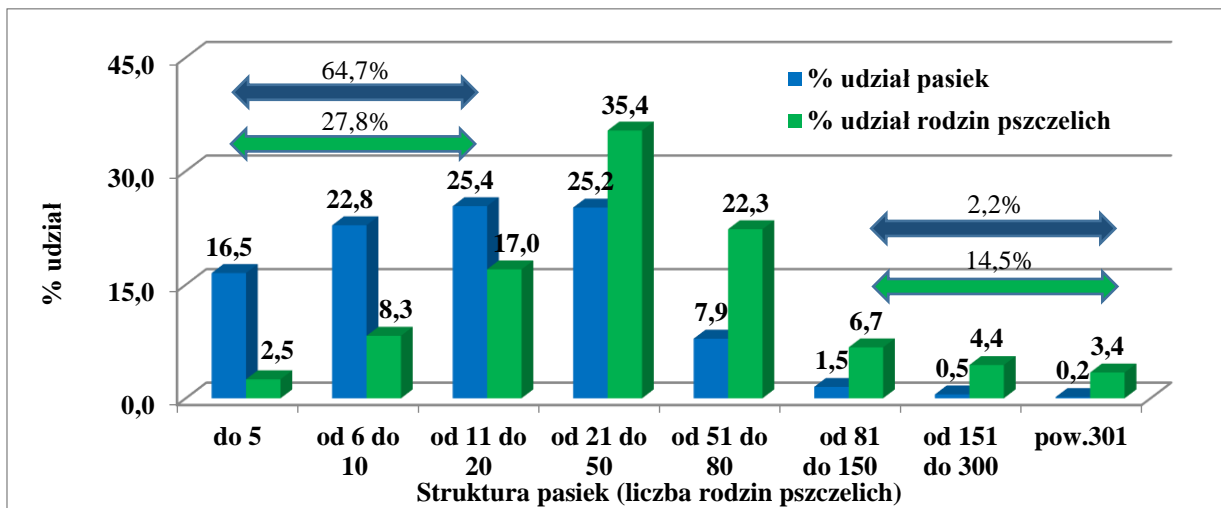
Województwo	Struktura gospodarstw pasiecznych (liczba rodzin pszczelich)								Liczba pszczelarzy łącznie
	do 5	od 6 do 10	od 11 do 20	od 21 do 50	od 51 do 80	od 81 do 150	od 151 do 300	pow.300	
Małopolskie	2069	2749	2539	2159	566	102	36	13	10233
Lubelskie	842	1831	2592	3129	1186	168	54	20	9822
Podkarpackie	1273	2266	2773	2364	694	108	36	5	9519
Śląskie	3020	2642	1929	1155	235	43	9	4	9037
Wielkopolskie	1234	1619	1851	1984	642	137	53	16	7536
Mazowieckie	1261	1884	1959	1773	469	104	34	8	7492
Dolnośląskie	1021	1613	1823	1805	446	100	18	4	6830
Łódzkie	932	1370	1601	1368	314	44	17	3	5649
Warmińsko - mazurskie	353	723	1049	1646	838	236	89	31	4965
Kujawsko - pomorskie	797	910	1069	1202	353	66	19	7	4423
Świętokrzyskie	537	1001	1186	1121	357	66	18	8	4294
Zachodniopomorskie	469	769	1004	1311	500	82	38	9	4182
Pomorskie	686	776	924	1059	283	67	30	13	3838
Opolskie	747	817	827	718	215	36	15	5	3380
Podlaskie	368	624	844	884	258	53	14	2	3047
Lubuskie	425	549	621	731	274	47	18	6	2671
Suma	16034	22143	24591	24409	7630	1459	498	154	96918

Średniej wielkości gospodarstwo pasieczne składa się z nieco ponad 24 pni pszczelich (ryc.2). Najmniejsze, liczące ok. 14 rodzin, znajdują się na Śląsku. Największe, złożone z ponad 40 uli, występują na Warmii i Mazurach. Ponad 30 pni znajduje się w pojedynczym gospodarstwie zarejestrowanym w województwie zachodniopomorskim i lubelskim. W skali kraju prawie 65% wszystkich gospodarstw posiada nie więcej niż 20 rodzin pszczelich (ryc.3). Kolejne 25% to gospodarstwa grupujące od 21 do 50 rodzin pszczelich. Niecałe 8% ogólnego udziału stanowią te w których znajduje się od 51 do 80 pni. Pozostały odsetek (2,2%) to podmioty posiadające powyżej 80 pni. Pasieki małe (do 20 pni), których jest najwięcej, integrują ok. 28% wszystkich rodzin. Największy udział pni pszczelich (35,4%) dotyczy pasiek

średnich (21 do 50 uli). 22% ogółu rodzin utrzymywana jest w pasiekach powyżej 50 rodzin, a gospodarstwa definiowane wg przepisów podatkowych jako działy specjalne produkcji rolnej (pow. 80 pni) posiadają 14,5% wszystkich pni pszczelich.



Ryc. 2. Średnia wielkość gospodarstw pasiecznych.



Ryc. 3. Struktura gospodarstw pasiecznych i procentowy udział rodzin pszczelich w poszczególnych wielkościach pasiek.

Łączny stan pni pszczelich w gospodarstwach zawodowych (pow. 150 rodzin) wynosi ok. 180 tys. (tab. 3). W stosunku do roku ubiegłego liczba rodzin pszczelich zarządzanych w pasiekach zawodowych wzrosła o ponad 30 tys. Zmiana ta jest przede wszystkim wynikiem większej liczby gospodarstw zawodowych, gdyż rok do roku przybyło ponad 100 takich pasiek, W związku z tym łączna liczba podmiotów spełniających kryteria stawiane pasiekom zawodowym wyniosła 652. Najwięcej takich pasiek jest na Warmii i Mazurach (120), Lubelszczyźnie (74) i w Wielkopolsce (69). Spośród wszystkich województw, największym uzawodowieniem pszczelarstwa charakteryzuje się region Warmii i Mazur gdzie prawie 18% ogółu pni znajduje się w pasiekach zawodowych. Również wysoki odsetek rodzin jest w dyspozycji pszczelarzy zawodowych z województwa pomorskiego (12%) oraz lubuskiego i zachodniopomorskiego (10%).

Tabela 3. Charakterystyka pszczelarstwa zawodowego

Województwo	Liczba pasiek zawodowych	Liczba rodzin pszczelich w pasiekach zawodowych	% rodzin pszczelich w pasiekach zawodowych w porównaniu do pozostałych	Średnia wielkość pasieki zawodowej
Warmińsko - mazurskie	120	36752	17,9	306,3
Lubelskie	74	22222	7,5	300,3
Wielkopolskie	69	16900	8,8	244,9
Małopolskie	49	14455	6,9	295,0
Zachodniopomorskie	47	13062	10,2	277,9
Pomorskie	43	11725	11,9	272,7
Mazowieckie	42	12124	7,2	288,7
Podkarpackie	41	10425	4,8	254,3
Kujawsko - pomorskie	26	7739	7,1	297,7
Świętokrzyskie	26	7302	6,7	280,8
Lubuskie	24	7510	10,2	312,9
Dolnośląskie	22	5789	3,7	263,1
Łódzkie	20	4562	3,9	228,1
Opolskie	20	5157	7,2	257,9
Podlaskie	16	3871	5,3	241,9
Śląskie	13	4057	3,2	312,1
Ogółem	652	183652	7,8	281,7

4. Struktura wiekowa pszczelarzy

Najwięcej (31,4%) jest producentów w wieku powyżej 65 lat (tab.4). Udział osób w wieku od 51 do 65 lat wynosi 30,4%, a w wieku od 36 do 50 lat 27,4%. Najmniejszy odsetek stanowią młodzi pasiecznicy (10,8%). W okresie roku o 2 punkty procentowe zwiększył się udział najstarszych producentów, a o ok. 1,2 pkt. procentowego zmniejszył się udział najmłodszych pszczelarzy. W obrębie drugiej kategorii wiekowej nie odnotowano istotnych zmian, natomiast odsetek pszczelarzy w wieku od 51 do 65 lat zmniejszył się o 0,8 pkt. procentowego w stosunku do 2022 roku.

Tabela 4. Struktura wiekowa pszczelarzy (%) w odniesieniu do struktury pasiek

Struktura pasiek (liczba rodzin pszczelich)	Wiek pszczelarzy (lata)			
	do 35	od 36 do 50	od 51 do 65	powyżej 65
do 5	1,24	2,26	2,50	3,21
od 6 do 10	1,87	4,52	4,85	5,89
od 11 do 20	3,02	7,45	8,72	9,38
od 21 do 50	2,83	8,19	9,47	9,27
od 51 do 80	1,39	3,78	3,76	3,18
od 81 do 150	0,31	0,76	0,71	0,37
od 151 do 300	0,11	0,31	0,31	0,1
powyżej 300	0,03	0,10	0,08	0,03
Struktura wiekowa	10,80	27,37	30,40	31,43

5. Produkcja miodu

Krajowa produkcja miodu wyniosła 27,4 tys. ton (tab.5). W stosunku do ubiegłego roku odnotowano 14% wzrost w ilości pozyskanego miodu. Najwięcej miodu wyprodukowano w województwie lubelskim (ok. 4 tys. ton), a najmniej w województwie opolskim (ok. 590 ton). W pasiekach amatorskich średni poziom produkcji wyniósł 16 kg miodu z jednej rodziny pszczelej (od 5,7 kg w województwie małopolskim do ok. 24 kg na Warmii i Mazurach). W pasiekach towarowych średnia ilość miodu pozyskana z jednego pnia wyniosła ok. 29 kg (od 10,5 kg w województwie małopolskim do 52 kg w województwie lubuskim). Pasieki amatorskie uzyskały zbliżoną do 2022 roku jednostkową produkcję, natomiast gospodarstwa towarowe w przeliczeniu na jedną rodzinę pszczelą pozyskały średnio 5,5 kg miodu więcej niż przed rokiem.

Rok do roku największy wzrost produkcji odnotowano w województwie lubuskim (121%), warmińsko – mazurskim (65%) oraz kujawsko-pomorskim (48,6%). Zdecydowanie mniej miodu niż w roku 2022 pozyskano w regionie małopolskim - spadek produkcji wyniósł 72,4% oraz w województwie podkarpackim (-23,8%).

85% ogółu pozyskanego miodu skierowano do sprzedaży bezpośredniej z pasiek. Pozostałą ilość produktu przeznaczono do skupu hurtowego.

Tabela 5. Produkcja miodu w kraju i w poszczególnych województwach

Województwo	Produkcja miodu		
	Pasieki amatorskie (kg/rodz. pszczelą)	Pasieki towarowe (kg/rodz. pszczelą)	Produkcja miodu całkowita (t)*
Lubelskie	19,3	35,8	4015,4
Wielkopolskie	19,4	23,3	2932,2
Warmińsko - mazurskie	24,2	32,7	2666,8
Lubuskie	23,3	52,1	1840,0
Mazowieckie	16,9	25,4	1824,4
Dolnośląskie	19,0	28,1	1744,8
Śląskie	11,0	28,1	1597,6
Kujawsko-pomorskie	23,9	24,1	1446,4
Podkarpackie	8,3	26,5	1263,1
Zachodniopomorskie	18,8	30,0	1178,0
Łódzkie	16,4	25,5	1033,6
Pomorskie	16,2	25,5	998,2
Świętokrzyskie	11,2	22,0	925,3
Małopolskie	5,7	10,5	671,0
Podlaskie	19,0	26,7	632,8
Opolskie	17,6	25,9	587,1
Ogółem**	16,0	28,7	27420,4

*skorygowana o straty rodzin pszczelich po zimowaniu (2022/2023) i w sezonie pszczelarstwie 2023 r.

** uwzględnia dane 1 organizacji ogólnopolskiej

6. Ceny miodu i struktura sprzedaży

W skupie hurtowym za miody wiosenne (rzepakowy i wielokwiatowy) płacono dostawcom ok. 11 zł/kg, a za miody lipowe i gryczane ok. 18 zł/kg (tab. 6). W przypadku miódów akacjowych ceny oscyływały na poziomie ok. 19 zł/kg. Miody spadziowe kosztowały więcej. Produkty wytworzone przez pszczoły ze spadzi liściastej osiągały średnią cenę wynoszącą prawie 23 zł, zaś powstałe ze spadzi iglastej – 30 zł/kg. Miody wrzosowe kupowano za kwotę 45 zł/kg. Analiza cen w ramach tego kierunku dystrybucji pozwala zauważyć, że średnie ceny skupu są znacząco niższe w odniesieniu do wartości z ubiegłego roku czy sprzed dwóch lat. W przypadku miódów wiosennych spadek cen wyniósł ok. 25%, a w przypadku miódów letnich (akacjowy, lipowy i gryczany) ok. 11-12%. Również trzeba zwrócić uwagę na szeroki zakres stawek za dostarczany do skupu miód, gdyż są oferty handlowe na poziomie 14 zł za kg miodu lipowego, gryczanego lub spadziowego ze spadzi liściastej. Są to ceny zbliżone wartością do cen skupu miodu wielokwiatowego lub rzepakowego w latach ubiegłych. Ponadto, należy dodać, że możliwości zbycia miodu do skupu, są zdecydowanie bardziej ograniczone niż w poprzednich latach. Wynika to z tego, że w okresie od wiosny do późnego lata praktycznie nie prowadzono skupu miodu. W późniejszym okresie, tylko część spośród funkcjonujących na rynku firm wznowiła skup. Niektóre z nich otworzyły taką możliwość wyłącznie dla dostawców z którymi współpracowano w przeszłości albo dla pszczelarzy stowarzyszonych w ramach podmiotu.

W sprzedaży bezpośredniej z pasiek, miody wiosenne kosztowały średnio 34 zł/kg. Miody odmianowe z lata, czyli akacjowy, lipowy i gryczany, były wyceniane przez pszczelarzy na kwoty zawierające się w przedziale od 39 do 40 zł/kg. Zakup miodu spadziowego ze spadzi liściastej wiązał się z wydatkiem ok. 41 zł/kg, zaś miodu spadziowego ze spadzi iglastej – 55 zł/kg. Miód wrzosowy, najdroższy ze wszystkich odmian pozyskiwanych w kraju, kosztował ok. 75 zł/kg. W porównaniu do roku ubiegłego w obrocie bezpośrednim z pasiek odnotowano spadek cen miodu wielokwiatowego (-6%), lipowego (-5%), gryczanego (-4%) oraz spadziowego ze spadzi liściastej (-12%). W przypadku pozostałych odmian korekta wyniosła poniżej 3%.

W obrocie detalicznym (sprzedaż sklepowa) miód wielokwiatowy sprzedawany był za 32 zł/kg, a miód rzepakowy w cenie 35 zł/kg. Z miódów odmianowych letnich najwyższe ceny (42 zł/kg) uzyskiwał miód akacjowy zaś miody lipowe i gryczane oferowane były po ok. 42 zł/kg. W przypadku miódów spadziowych pochodzących ze spadzi iglastej średnie ceny sięgały 63 zł/kg, a miody ze spadzi liściastej kosztowały 51 zł/kg. Cena miodu wrzosowego przekraczała 90 zł/kg. W sprzedaży detalicznej, w ujęciu rocznym, obniżyły się ceny miodu wielokwiatowego (-4%), rzepakowego (-7%), akacjowego (-4,5%), lipowego (-7%), gryczanego (-5%) oraz spadziowego ze spadzi liściastej (-4%). Różnice cen innych miódów były na poziomie mniejszym niż 3%.

Miód pochodzący ze skupu hurtowego (wyłączając wyeksportowaną ilość) podlega sprzedaży w ramach handlu detalicznego. Porównanie cen pomiędzy tymi rynkami zwraca uwagę na wysoki poziom marży detalicznej. Miody wielokwiatowe lub rzepakowe sprzedawane są za kwoty ok. trzykrotnie wyższe w porównaniu do ceny zakupu. W przypadku pozostałych miódów odmianowych cena przy sprzedaży detalicznej jest ponad dwukrotnie

wyższa w stosunku do kwoty zakupu. W ubiegłym roku różnice były mniejsze, szczególnie w przypadku miodów wiosennych.

Tabela 6. Ceny miodu (zł/kg) w sprzedaży bezpośredniej, w skupie hurtowym i w handlu detalicznym w okresie IX-XII 2023 roku

Odmiany miodu	Sprzedaż bezpośrednia			Sprzedaż do punktów skupu			Sprzedaż detaliczna		
	min	max	Średnio	min	max	średnio	min	max	średnio
Miód wielokwiatowy	25,9	45,0	34,0	10,0	11,0	10,8	23,0	44,4	31,8
Miód rzepakowy	25,9	46,0	34,2	10,0	11,0	10,8	24,0	44,4	35,2
Miód akacjowy	29,1	55,0	39,3	16,0	21,0	19,2	36,0	47,0	41,7
Miód lipowy	29,1	55,0	39,7	14,0	20,0	17,9	32,0	47,5	40,6
Miód gryczany	29,2	55,0	40,6	14,0	20,0	17,9	32,0	47,5	40,8
Miód spadziowy ze spadzi iglastej	37,5	72,7	55,6	25,0	32,0	29,8	51,0	76,4	62,6
Miód spadziowy ze spadzi liściastej	32,0	57,5	41,3	14,0	28,0	22,6	42,2	57,4	51,4
Miód wrzosowy	60,0	109,1	75,5	45,0	45,0	45,0	78,3	102,5	91,9

7. Koszty produkcji

Prowadzenie działalności pasiecznej wiąże się z niemałymi kosztami. W przeliczeniu na jedną rodzinę pszczelą wynoszą 449 zł w przypadku pasiek amatorskich oraz 525 zł w przypadku pasiek towarowych (tab.7). Spośród ogółu kosztów wyróżnianych przy produkcji amatorskiej 15% stanowią koszty stałe, gdzie największą składową jest amortyzacja uli. W kosztach zmiennych największy udział stanowi praca (47%), a kolejną pozycję zajmują koszty żywienia pszczół (16,7%). W działalności o charakterze towarowym, koszty stałe obejmują prawie 20% ogółu wydatków. Podobnie jak w przypadku pasiek małych, największy koszt dotyczy amortyzacji uli. W przeciwieństwie do amatorskich pasiek, przy produkcji towarowej wyróżnia się dodatkowe koszty stałe związane z amortyzacją pracowni i dzierżawą terenu. Spośród kosztów zmiennych jedną trzecią stanowią koszty pracy. Istotną pozycją są środki przeznaczane na pokarm dla rodzin pszczelich (14,3%) oraz koszty transportu (13%).

Niektóre z bezpośrednich kosztów produkcji (np. leki, matki pszczele) były częściowo refundowane w ramach interwencji w sektorze pszczelarskim (Plan Strategiczny dla Wspólnej Polityki Rolnej na lata 2023-2027) (tab.8). Dodatkowe wsparcie finansowe w 2023 roku stanowiły też środki w ramach pomocy de minimis - 50 zł do każdej przezimowanej rodziny pszczelej (tab.9). Trzeba jednak podkreślić, że wsparcie, zarówno w ramach pierwszej jak i drugiej możliwości nie jest bezwarunkowe. Wymaga odpowiednich czynności ze strony ewentualnych beneficjentów. W związku z tym tylko część pszczelarzy korzysta z dostępnych środków. W niektórych regionach kraju pszczelarze mogli otrzymać wsparcie ze środków samorządów terytorialnych na zakup węzy pszczelej (woj. lubuskie, wielkopolskie i świętokrzyskie) lub pokarmu dla rodzin pszczelich (woj. kujawsko-pomorskie).

Tabela 7. Kalkulacja najważniejszych kosztów produkcji na 1 rodzinę pszczelą w zł

Wyszczególnienie kosztów		Typ pasiek			
		Amatorskie	Udział (%)	Towarowe	Udział (%)
Koszty stałe	Amortyzacja uli	55,0	12,2	55,0	10,5
	Amortyzacja sprzętu	12,0	2,7	24,0	4,6
	Amortyzacja pracowni	–	–	20,0	3,8
	Dzierżawa pasieczysk	–	–	5,0	0,9
	Suma	67,0	14,9	104,0	19,8
Koszty zmienne	Pokarmy	75,0	16,7	75,0	14,3
	Węza	15,0	3,3	18,0	3,4
	Matki pszczele	23,4	5,2	35,0	6,7
	Leki	17,0	3,8	17,0	3,2
	Transport	20,5	4,6	67,2	12,8
	Energia elektryczna	10,0	2,2	20,0	3,8
	Praca	211,1	47,1	168,9	32,2
	Materiały i inne	10,0	2,2	20,0	3,8
	Suma	382,0	85,1	421,1	80,2
Koszty ogółem		449,0	100	525,1	100
Koszt jednostkowy (1kg miodu)		28,1	-	18,3	-

Tabela 8. Zrealizowane płatności w ramach interwencji pszczelarskich w Planie Strategicznym dla Wspólnej Polityki Rolnej na lata 2023-2027*

Oddział Regionalny	Interwencja I.6.2 – inwestycje, wspieranie modernizacji gospodarstw pasiecznych		Interwencja I.6.3 - wspieranie walki z warrozą produktami leczniczymi		Interwencja I.6.5 - pomoc na odbudowę i poprawę wartości użytkowej pszczół	
	Liczba	Kwota	Liczba	Kwota	Liczba	Kwota
Dolnośląski	219	1 403 791,80	10	1 069 818,55	9	390 807,66
Kujawsko-pomorski	89	698 554,92	5	793798,49	4	254 346,60
Lubelski	100	2 985 733,26	8	2726376,81	8	1 225 340,69
Lubuski	77	775 567,37	2	420688,28	2	147 852,32
Łódzki	131	871 891,42	3	638541,74	3	280 475,84
Małopolski	237	1 713 615,34	7	1186787,58	4	499 009,24
Mazowiecki	254	1 449 184,24	16	1 049 431,65	16	453 574,10
Opolski	82	586 338,35	2	302912,36	2	107 769,03
Podkarpacki	117	1 628 476,28	9	909627,04	9	436 102,96
Podlaski	140	493 052,41	6	372686,44	5	146 731,99
Pomorski	116	899 896,05	4	811256,12	4	372 064,87
Śląski	202	1 304 296,91	9	1066918,45	7	467 427,85
Świętokrzyski	42	950 989,68	6	688244,06	6	324 143,53
Warmińsko-mazurski	92	868 050,52	6	827997,23	5	397 062,04
Wielkopolski	311	1 940 214,02	6	1517105,29	5	799 052,78
Zachodniopomorski	72	772 527,55	5	651623,39	4	247 014,31
Razem	2281	19 342 180,12	104	15 033 813,48	93	6 548 775,81

* opracowanie własne na podstawie danych Departamentu Wsparcia Krajowego ARiMR. Dane wg stanu na dzień 30.11.2023 r. (Termin naboru wniosków od 3 do 24 kwietnia 2023 r.)

Tabela 9. Pomoc dla podmiotów prowadzących działalność nadzorowaną w zakresie utrzymywania pszczół (termin naboru wniosków 01.04 - 31.05.2023 r.)

Oddział Regionalny	Liczba przyznanych decyzji	Kwota przyznanej pomocy	Liczba rodzin pszczelich objętych pomocą*
Dolnośląski	2 963	5 165 200	103 304
Kujawsko - pomorski	1 983	3 509 150	70 183
Lubelski	5 044	9 890 750	197 815
Lubuski	1 234	2 379 550	47 591
Łódzki	2 491	3 743 800	74 876
Małopolski	4 596	6 788 700	135 774
Mazowiecki	3 361	5 787 250	115 745
Opolski	1 187	1 941 350	38 827
Podkarpacki	4 294	6 791 450	135 829
Podlaski	1 387	2 445 600	48 912
Pomorski	1 634	3 239 450	64 789
Śląski	3 191	3 909 750	78 195
Świętokrzyski	2 112	3 578 450	71 569
Warmińsko - mazurski	2 520	6 710 650	134 213
Wielkopolski	3 710	6 958 400	139 168
Zachodniopomorski	1 728	4 014 550	80 291
Razem	43 435	76 854 050	1 537 081

*obliczono na podstawie ilorazu kwoty przyznanej pomocy do liczby przyznanych decyzji

8. Handel zagraniczny na rynku miodu

Deficyt wynoszący 18,2 mln EUR to rezultat handlu zagranicznego na rynku miodu w 2022 roku. Wolumen eksportu objął 15 tys. ton, zaś ilość przywiezionego produktu wyniosła niemal 32 tys. ton (tab.10). Od stycznia do września 2023 roku sprzedano za granicę 10 tys. ton miodu, zaś do kraju trafiło ponad 19,5 tys. ton tego produktu. Bilans handlowy za 9 miesięcy wyniósł: -9,6 mln EUR. Miód z Polski sprzedawano głównie w krajach Unii Europejskiej, a największymi odbiorcami były Niemcy i Włochy (tab.11). Poza krajami członkowskimi UE najwięcej miodu z Polski wyjechało do Wielkiej Brytanii (500 ton) oraz Stanów Zjednoczonych (322 tony). Podstawowymi krajami zaopatrzenia były Chiny i Ukraina, skąd pochodziło prawie 90% całkowitej ilości przywiezionego miodu (tab.12). Kolejne pozycje, choć z dużo mniejszym poziomem importu, zajęły Litwa (ok. 550 ton) i Rumunia (370 ton). Miód z Państwa Środka kosztował w przeliczeniu za 1 kg - 1,2 EUR, zaś z Ukrainy - 2,1 EUR. Drożej importerzy płacili za miód z Litwy (3,3 EUR) i Rumunii (3,7 EUR), gdyż zakupy dotyczyły głównie miodów odmianowych gryczanych i lipowych przywożonych w największych ilościach z tych kierunków. Rok do roku istotnie zmniejszyła się skala importu miodu z Rosji. Jednak, wobec wszystkich obiektywnych argumentów, które przemawiałyby za zerwaniem kontaktów handlowych z tym państwem, bulwersujące jest kontynuowanie współpracy.

Tabela 10. Handel zagraniczny na rynku miodu

Okres	Eksport		Import		Saldo (eksport - import)
	Wolumen (tony)	Wartość (tys. EUR)	Wolumen (tony)	Wartość (tys. EUR)	Wartość (tys. EUR)
2022	15046,69	49574,49	31842,58	67800,12	-18225,6
I-IX 2023	9925,9	28291,1	19592,6	37899,9	-9608,8

Tabela 11. Eksport miodu – główne kraje przeznaczenia, wartości i ilości (I –IX 2023 r.)

Kraj przeznaczenia	Wartość (tys. EUR)	Masa (t)	Cena (EUR/kg)
	A	B	A/B
Niemcy	5304,8	1550,3	3,4
Włochy	3735,4	1548,1	2,4
Hiszpania	2333,7	954,9	2,4
Francja	2361,7	784,1	3,0
Belgia	2595,4	679,7	3,8
Grecja	1426,3	648,7	2,2
Rumunia	1084,3	586,8	1,8
Bułgaria	1077,6	569,3	1,9
Litwa	1446,3	567,3	2,5
Wielka Brytania	1866,9	495,0	3,8
Stany Zjednoczone Ameryki	1611,9	322,1	5,0
Chorwacja	671,6	297,0	2,3
Holandia	508,6	165,6	3,1
Austria	457,5	154,7	3,0
Słowacja	234,8	147,2	1,6
Republika Czeska	321,7	94,1	3,4
Kanada	335,7	82,8	4,1
Łotwa	159,8	72,8	2,2
Cypr	79,5	49,6	1,6
Pozostałe	677,7	155,9	4,3

Tabela 12. Import miodu – główne kraje pochodzenia, wartości i ilości (I –IX 2023 r.)

Kraj pochodzenia	Wartość (tys. EUR)	Masa (t)	Cena (EUR/kg)
	A	B	A/B
Chiny	12598,0	10274,7	1,2
Ukraina	15146,4	7166,1	2,1
Litwa	1826,0	547,9	3,3
Rumunia	1361,7	369,5	3,7
Turcja	513,3	220,9	2,3
Bułgaria	544,5	201,4	2,7
Hiszpania	550,6	181,3	3,0
Meksyk	284,0	88,2	3,2
Niemcy	676,1	86,2	7,8
Wielka Brytania	231,2	80,0	2,9
Rosja	132,2	64,9	2,0
Nowa Zelandia	3045,0	62,4	48,8
Holandia	195,5	55,0	3,6
Argentyna	113,8	42,4	2,7
Grecja	163,8	27,1	6,0
Francja	109,4	24,2	4,5
Serbia	80,9	22,8	3,6
Indie	26,1	21,7	1,2
Łotwa	44,4	19,1	2,3
Pozostałe	257,0	36,9	7,0

9. Straty rodzin pszczelich

Straty zimowe rodzin pszczelich, które odnotowano wiosną 2023 roku wyniosły 11% ogółu zazimowanych pni (tab. 13). Porównując z danymi z roku ubiegłego upadki rodzin były niższe o 3,6 pkt. procentowych. Warto zaznaczyć, że to druga zimowla z rzędu gdy straty w pasiekach w trakcie zimowania maleją. Aktualnie na tle kraju największą śmiertelność stwierdzono w pasiekach z województwa świętokrzyskiego – 14,6%. Zdecydowanie najlepiej pszczoły przezimowały u pszczelarzy z województwa śląskiego – 5,2%.

W trakcie sezonu pszczelarskiego, poza województwem podlaskim, odnotowano straty rodzin pszczelich wskutek błędnie przeprowadzonych zabiegów chemicznej ochrony roślin. Efektem było zatrucie ok. 90 rodzin pszczelich i wystąpienie podtrucia u ponad 8,3 tys. pni pszczelich. Największy poziom tych strat dotyczył województwa łódzkiego i kujawsko – pomorskiego.

Niepokojącym zjawiskiem, jeśli chodzi o prowadzenie pasieki, jest wzrost poziomu przypadków kradzieży rodzin pszczelich lub plastrów z miodem i aktów wandalizmu. Tego rodzaju zdarzenia odnotowano aż w 9 województwach, a ich konsekwencją były szkody dotyczące prawie 600 rodzin pszczelich.

W kilku województwach (lubelskie, małopolskie, śląskie, warmińsko – mazurskie i zachodniopomorskie) były szkody spowodowane przez dzięcioły. Natomiast w województwie podkarpackim 13 rodzin pszczelich zniszczyły niedźwiedzie.

Tabela 13. Straty rodzin pszczelich w trakcie zimowania (2022/2023) i sezonu pszczelarskiego 2023 r.

Województwo	Szacunkowe straty rodzin pszczelich w trakcie zimowania (w %)		Straty rodzin pszczelich w trakcie sezonu pasiecznego
	Zakres	Ogółem	Liczba rodzin (rodzaj uprawy ewentualnie inne wydarzenia)
Dolnośląskie	od 5 do 24	12,6	23 (podtrucia - rzepak oz.) 25 (kradzież ramek z miodem)
Kujawsko - pomorskie	od 2 do 15	8,7	2300 (podtrucia - rzepak oz., sady, zboża, kukurydza) 40 (kradzież) 40 (akty wandalizmu)
Lubelskie	od 5 do 25	11,7	650 (podtrucia - rzepak oz., uprawy jagodowe, sady) 59 (kradzież) 30 (akty wandalizmu) 150 (szkody wyrządzone przez dzięcioły)
Lubuskie	od 5 do 10	9,3	8 (podtrucia - rzepak oz.) 6 (zwierzęta gospodarskie)
Łódzkie	od 2,6 do 15	10,4	2500 (podtrucia - rzepak oz., sady)
Małopolskie	od 2 do 30	12,0	50 (podtrucia - rzepak oz.) 24 (dzięcioły) 30 (zjawiska atmosferyczne)
Mazowieckie	od 3 do 40	7,7	12 (ostre zatrucie spowodowane zabiegami herbicydowymi) 265 (podtrucia - rzepak oz., sady) 12 (kradzież)
Opolskie	od 2,4 do 15	12,6	45 (podtrucia - rzepak oz.)
Podkarpackie	od 1 do 20	8,4	450 (podtrucia - rzepak oz., uprawy soi) 13 (szkody wyrządzone przez niedźwiedzie) 130 (kradzież)
Podlaskie	od 2 do 10	7,1	12 (kradzież.)
Pomorskie	od 3,7 do 10	8,2	165 (podtrucia - rzepak oz.)
Śląskie	od 3 do 20	5,2	50 (podtrucia - rzepak oz.) 4 (szkody wyrządzone przez dzięcioły)
Świętokrzyskie	od 2 do 20	14,6	1560 (podtrucia - rzepak oz., sady) 115 (akty wandalizmu) 21 (kradzież)
Warmińsko - mazurskie	od 3 do 30	7,1	75 (podtrucia - rzepak oz.) 180 (szkody wyrządzone przez dzięcioły i kuny) 3 (kradzież ramek z miodem)
Wielkopolskie	od 5 do 17,5	12,1	75 (zatrucie - rzepak oz., sady) 25 (podtrucia - rzepak oz.) 2 (akty wandalizmu)
Zachodniopomorskie	od 3 do 25	9,8	200 (podtrucia - rzepak oz.) 80 (kradzież) 5 (dzika zwierzyna)
Ogółem	od 2 do 40	11,0	87 - ostre zatrucia, 8366 – podtrucia, 382 (kradzież), 187 - akty wandalizmu, 412 - inne szkody (dzikie zwierzęta, itp.)

*wartość obejmuje dane z 1 organizacji ogólnopolskiej

10. Podsumowanie

Zaprezentowane wyniki w pełni nie odzwierciedlają rzeczywistego stanu liczbowego krajowego pszczelarstwa ze względu na brak informacji odnośnie rozmiaru prowadzonej działalności w przypadku ok. 2,8 tys. podmiotów. Ponadto analizą objęte są rejestry Inspekcji, które niejednokrotnie dotyczą zgłoszeń działalności pszczelarskiej począwszy od 2004 roku. W związku z brakiem przepisów nakładających obowiązek aktualizacji danych w przypadku gdy podmiot nie korzysta np. ze wsparcia z pomocy de minimis w rolnictwie (50 zł do każdej przezimowanej rodziny pszczelej) stan faktyczny sektora pszczelarskiego może być inny. Dlatego konieczne jest jak najszybsze ustanowienie regulacji prawnych mających na celu obowiązek rejestracji działalności pszczelarskiej niezależnie od skali przedsięwzięcia i bezzwłoczną aktualizację zachodzących zmian. Kolejną ważną kwestią wynikającą z dotychczasowej analizy danych weterynaryjnych jest nowelizacja zasad nadawania numerów weterynaryjnych bądź wpisów do rejestrów w kierunku stosowania indywidualnego numeru niezależnie od miejsca prowadzonej działalności. Aktualnie ten sam podmiot jest każdorazowo rejestrowany w bazie Inspekcji ze względu na posiadanie rodzin pszczelej na terenie różnych powiatów bądź województw. Powoduje to, że w trakcie obliczeń, jeżeli nie ma możliwości weryfikacji, to samo gospodarstwo pasieczne jest uwzględniane jako odrębny podmiot.

Niezależnie od powyższych czynników, przedstawione w raporcie dane pokazują wzrost potencjału pszczelarstwa w Polsce. Jednocześnie wskazują na wzmocnienie naszej pozycji w Unii Europejskiej jeśli za kryterium odniesienia przyjąć liczebność rodzin pszczelej i liczbę pszczelarzy. Ze względu na stan pni pszczelej wynoszący 2,35 mln, Polska znajduje się na trzeciej pozycji po Hiszpanii i Rumunii, a przed Grecją, natomiast w przypadku liczby pszczelarzy (97 tys.) jest to drugi wynik w UE (dane dla innych krajów niż Polska za 2022 rok, https://ec.europa.eu/info/food-farming-fisheries/animals-and-animal-products/animal-products/honey_en). Sytuacja przedstawia się inaczej gdy przeanalizujemy wyniki dotyczące liczby pni w poszczególnych pasiekach. Średnia w UE wynosi 29 rodzin pszczelej. W Polsce przeciętnie są 24 rodziny pszczelej. Wobec czego jest to 12. pozycja wśród państw członkowskich. Wynik wskazuje na duże rozdrobnienie polskiego pszczelarstwa na tle innych krajów UE spośród których najlepszą strukturą pasiek charakteryzuje się Grecja (99 pni), Cypr i Bułgaria (81 pni), Hiszpania (80 pni) i Rumunia (79 pni).

Prowadzenie działalności pszczelarskiej jest coraz trudniejsze, ze względu na wysokie koszty produkcji i niskie ceny zbytu miodu, szczególnie w obrocie hurtowym. Załamanie cen na tym rynku z jednoczesnymi trudnościami związanymi ze sprzedażą produktu przekładają się na problemy z utrzymaniem stabilności finansowej w gospodarstwach pasiecznych, w których wytwarzanie miodu stanowi główne źródło przychodu. Pesymistyczne nastroje pszczelarzy potęguje niski popyt na miód w sprzedaży bezpośredniej z pasiek. Jest wiele przyczyn takiego stanu. Na pewno jest to efekt wysokiej skali importu miodu i jego silnej presji rynkowej. Duży udział rynkowy tańszego produktu z importu oddziałuje negatywnie na ceny krajowego miodu i destabilizuje sytuację podażowo-popytową. Niestety, toczące się na różnych szczeblach dyskusje umniejszają wpływ tego czynnika, a uzasadnieniem ma być fakt ograniczenia przywozu miodu z zagranicy w 2022 i 2023 roku w stosunku do lat 2020-2021. Odnosząc się do tej tezy należy przede wszystkim podkreślić, że z perspektywy krajowego rynku nie ma znaczenia ilość miodu, która zostanie przywieziona, a istotna jest ilość która na nim pozostanie.

W tym kontekście rezultat nie sprzyja zachowaniu równowagi, gdyż w ciągu ostatnich dwóch lat do kraju sprowadzono 69,5 tys. ton miodu, podczas gdy wyeksportowano 33,8 tys. ton. W kraju pozostało łącznie 35,7 tys. ton. W odniesieniu do jednego roku jest to prawie 18 tys. ton. Biorąc jeszcze pod uwagę samozaopatrzenie czyli produkcję własną, która w latach 2021 - 2023 była na wysokim poziomie (średnio 23 tys. ton rocznie) zachowanie rynku jest konsekwencją nadpodaży produktu spowodowanej ujemnym bilansem handlowym. W opinii producentów realizujących sprzedaż bezpośrednią miodu, istotnym czynnikiem mającym przełożenie na bieżącą koniunkturę pszczelarstwa była wysoka inflacja, która obniżyła siłę nabywczą pieniądza, a to zweryfikowało decyzje zakupowe konsumentów. Niejednokrotnie zrezygnowali oni z zakupu miodu bądź nabywana ilość była mniejsza niż wcześniej. Również w zastępstwie krajowego (droższego) produktu wybierano tańszy miód z importu.

Analizy sektora pszczelarskiego pokazują intensywny wzrost liczby rodzin pszczelich - tylko w ciągu pięciu ostatnich lat przybyło ponad 0,7 mln rodzin pszczelich, natomiast nie zmieniła się ilość dostępnych pożytków pszczelich. Co gorsza, ulegają one silnemu zubożeniu w wyniku długotrwałych okresów suszy i upałów lub po prostu w rezultacie negatywnego oddziaływania pasożytów drzew miododajnych, np. jemioly na lipach drobnolistnych. Taki stan może przyczyniać się (o ile w niektórych przepyszczelonych terenach już nie występuje) do obniżenia wielkości produkcji miodu i kondycji biologicznej rodzin pszczelich, jak również do wzrostu kosztów bezpośrednich w pasiece z uwagi na konieczność stosowania pokarmów uzupełniających w okresie niedostatecznej ilości wziątku pszczelego. Konieczne jest skierowanie uwagi na to zagadnienie i podjęcie prac, które pozwolą zapobiec występowaniu ewentualnych problemów. Realizowane w ostatnich latach przez jednostki samorządu terytorialnego programy polegające na wsparciu zakupu węzy pszczelej lub pokarmu stymulującego rozwój rodzin pszczelich powinny ewoluować w kierunku wzbogacania terenów w trwałe pożytki pszczele.